



पशुपंक्षी तथा मत्स्य बुलेटिन

वर्ष १ अंक २, मंसिर-फागुन, पशु सेवा तालिम केन्द्र, बाँकेको चौमासिक प्रकाशन



सम्पादकीय....

कार्यालय स्थापना, उद्देश्य तथा पशुपंक्षी तथा मत्स्य बुलेटिन सम्बन्धमा

पशु सेवा सम्बन्धी विभिन्न प्रकारका तालिम कर्मचारी तथा कृषक समक्ष प्रसार गर्ने हेतुले वि.सं. २०४४ सालमा पशु सेवा तालिम केन्द्रको स्थापना गरिएको हो। वि.सं. २०४५ देखि २०५० सम्म कृषि विकास विभाग र पशु सेवा विभाग एकीकृत भएको अवस्थामा क्षेत्रीय कृषि तालिम केन्द्र अन्तर्गत एउटै छाना मुनी रही तालिम कार्यक्रमहरु सञ्चालन गरिएको थियो। पुनः वि.सं. २०५२ सालमा पशु सेवा विभाग र कृषि विकास विभाग छुट्टा छुट्टै अस्तित्वमा आएपछि कृषि तथा सहकारी मन्त्रालय, पशु सेवा विभाग, पशु सेवा तालिम तथा प्रसार निर्देशनालय अन्तर्गत साविकको ५ वटै विकास क्षेत्रमा १/१ वटा क्षेत्रीय पशु सेवा तालिम केन्द्रको स्थापन गर्ने नीति अनुसार यस क्षेत्रमा २०५२ श्रावण १ गते देखि क्षेत्रीय पशु सेवा तालिम केन्द्र, नेपालगन्जको स्थापना भएको हो।

२०७५ भाद्र २८ गते यस कार्यालयको नामाकरण प्रदेश सरकार, लुम्बिनी प्रदेश, भूमि व्यवस्था, कृषि तथा सहकारी मन्त्रालय र हाल कृषि खाद्य

प्रविधि तथा भूमि व्यवस्था मन्त्रालय, पशुपंक्षी तथा मत्स्य विकास निर्देशनालय, पशु सेवा तालिम केन्द्र, नेपालगन्ज, बाँके भएको हो।

पशु सेवा तालिम केन्द्रको उद्देश्य:

- पशुपंक्षी तथा मत्स्य पालन सम्बन्धि नयाँ नयाँ प्रविधि कृषक स्तरसम्म हस्तान्तरण गरी पशु पालनबाट कृषकको आयस्रोत बृद्धि गर्ने।
- पशु सेवामा कार्यरत कर्मचारीको क्षमता बृद्धि गरि पशु स्वास्थ्य तथा पशुजन्य उत्पादनमा बृद्धि गर्न सहयोग गर्ने।
- ग्रामिण स्तरमा स्वरोजगारीको अवसर सिर्जना गर्ने।
- गरिब, जनजाती, दलित वर्गलाई पशुपंक्षी तथा मत्स्य पालन क्षेत्रमा संलग्न हुन प्रोत्साहन गर्ने।
- आयात प्रतिस्थापन र निर्यात प्रवर्द्धन गर्दै गरिवी निवारणमा टेवा पुऱ्याउने।
- पशुपंक्षी तथा मत्स्य उत्पादन बढाउन विभिन्न शिपमुलक तालिमहरु सञ्चालन गर्ने।

- विभिन्न सरकारी तथा गैह्र सरकारी संस्थाहरुसंग समन्वय गरी कृषकहरुलाई पशु पालन पेशातर्फ आकर्षित गराउने।
- ग्रामिण पशु स्वास्थ्य कार्यकर्ताहरुलाई पुनर्ताजगी तालिम प्रदान गरी सो को माध्यमबाट ग्रामिण समुदायका पशुपंक्षीहरुको स्वास्थ्य संरक्षण तथा नश्ल सुधारमा सहयोग गर्ने।
- पशु सेवा सम्बन्धी तालिमहरुको अनुगमन र मुल्याङ्कन गर्ने।

माथि उल्लेखित उद्देश्यहरु पूरा गरी यस प्रदेशको पशुपालन क्षेत्रलाई विस्तार गरि कृषक स्तरमा पशुपालनलाई व्यवस्थित, प्रतिस्पर्धी व्यवसायिक तथा आत्मनिर्भर बनाउने हेतुले यस आ.व. २०७८/७९ मा पशुपंक्षी तथा मत्स्य बुलेटिन प्रकाशन गरिएको छ। यस अङ्क प्रकाशन गर्नमा सहयोग गर्नहुने सम्पूर्ण लेखक, कर्मचारी तथा सम्पादन गर्न सहयोग गर्नु हुने सम्पूर्णमा हार्दिक धन्यवाद व्यक्त गर्दछौं।

संरक्षक

श्री प्रवेश सिंह कुँवर

सम्पादक मण्डल

श्री रामकेश यादव

श्री दिपा योगी

श्री भोज बहादुर रावल

श्री मनोज शर्मा

सम्पादन सहयोगी

श्री भिम प्रसाद अधिकारी

श्री चन्द्र बहादुर थापा



प्रकाशक

पशु सेवा तालिम केन्द्र

नेपालगन्ज, बाँके

फोन: ०८१-५२०३०४

Email: rlstcnj2014@gmail.com

पोखरीको डिजाईन तथा लेआउट



१ पोखरीको आकार

- पोखरीको आकार यसको प्रयोजन (भुरा नर्सिङ्ग, रियरिङ्ग वा उत्पादन) तथा जमिनको उपलब्धतामा निर्भर गर्दछ ।
- माछा पालनका लागि सकेसम्म आयताकार पोखरीहरू उपयुक्त हुन्छन्।तर जमिनको उपलब्धता अनुसार यसको आकार परिवर्तन गर्न सकिन्छ ।
- पोखरीको लम्बाई-चौडाई १:२ अनुपात भन्दा बढि हुनु हुँदैन।
- साना र ठूला पोखरीहरूको आफ्नै फाइदा र हानि हुन्छ। सानो पोखरी ब्यवस्थापन गर्न सजिलो हुन्छ भने ठूला पोखरीहरूमा उत्पादन राम्रो हुन्छ।

• २ पोखरीको गहिराई

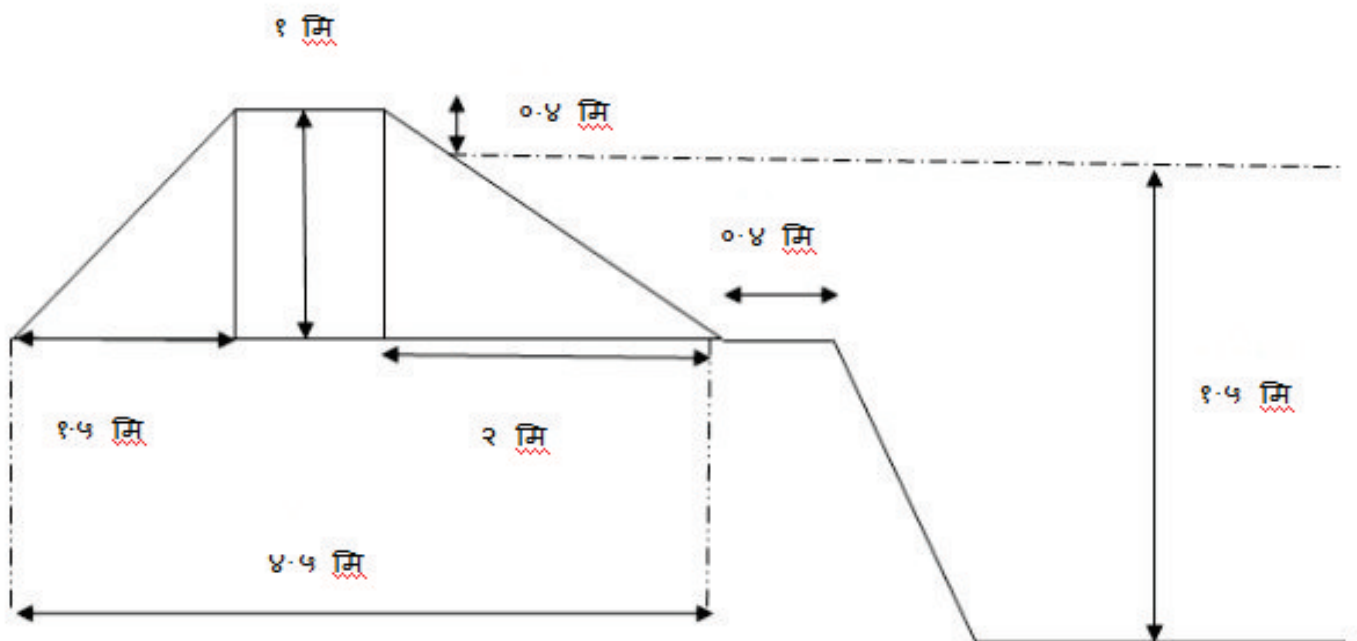
- पोखरीको गहिराई यसको प्रयोजन (भुरा नर्सिङ्ग रियरिङ्ग वा उत्पादन), माटोको गुणस्तर, पानीको स्रोत र हावापानीमा निर्भर गर्दछ ।
- उत्पादन पोखरीहरूको लागि पानीको गहिराई १.५ देखि २ मिटर राख्नु उत्तम हुन्छ ।
- गहिरो पोखरी माछा उत्पादनको लागि उत्तम हो तर धेरै गहिरो वा कम गहिरो दुवै माछा पालनको लागि उपयुक्त हुँदैन ।
- माछाको जात अनुसार तिनिहरूको आहार विहारमा फरक पर्ने हुनाले केहि जातका माछा पोखरीको पिँधमा

केहि पोखरीको मध्य भागमा र केही सतहमा बस्दछनाकम गहिरो पोखरीमा ३ वटै तह (माथिल्लो, मध्य र तल्लो) बन्न पर्याप्त ठाउँ हुँदैन साथै गर्मीमा पनि पानी धेरै तात्छ ।

- धेरै गहिरो पोखरीमा, सूर्यको प्रकाश तलसम्म पुग्न सक्दैन परिणाम स्वरूप पोखरीको समग्र उत्पादकत्व प्रभावित हुन्छ ।

३ पोखरीको डिल

- पोखरीको डिल पोखरीको पानीको दवाव वहन गर्न सक्ने हुनुपर्दछ ।
- वर्षाको मौसममा पोखरिलाई बाढीको भल बाट रोक्न डिलहरू पर्याप्त अग्लो तथा वलियो हुनुपर्छ। तसर्थ डिलको उचाइ ठाउँ विशेष अनुसार फरक हुन सक्छ ।
- पोखरीमा पानी भर्दा डिलको माथिल्लो भाग भन्दा करिव ४० से.मी. तल सम्म मात्र पानी भर्नु पर्छ।यसरि डिलमा पानी भर्न छाडिएको भागलाई फ्रि बोर्ड भनिन्छ।
- डिलको भित्री र बाहिरी सलामि क्रमशः १:२ र १:१.५ हुनुपर्दछ ।
- डिलको माथिल्लो मानिस हिडडुल गर्ने भागलाई क्राउन भनिन्छ। क्राउनको चौडाई कमिमा १ मि हुनु पर्दछ, तर यसको चौडाई पोखरीको आकार र यसको प्रयोगमा



चित्र १ पोखरीको डिजाईन

- निर्भर गर्दछ ।
- पोखरी निर्माण गर्दा पोखरीको भित्री सलामीलाई सुरक्षित राख्नका लागि पोखरीको भित्र पट्टिको भागमा पेटी राखिन्छ जसलाई बर्म लाईन भन्दछनाथो न्युनतम पनि ४० से.मी. चौडाईको हुनु पर्दछ ।

- डील बलियो बनाउनको लागि यसको सलामिमा घास लगाउनु पर्छ ।
- डिल निर्माण गर्दा २५-३० सेमिको तह पिच्छे हल्का पानी छम्कदै माटोलाई रोलेर वा धुर्मुश लगाएमा डिल बलियो हुनुका साथै पानीको चुहावट समेत नियन्त्रण गर्छ ।

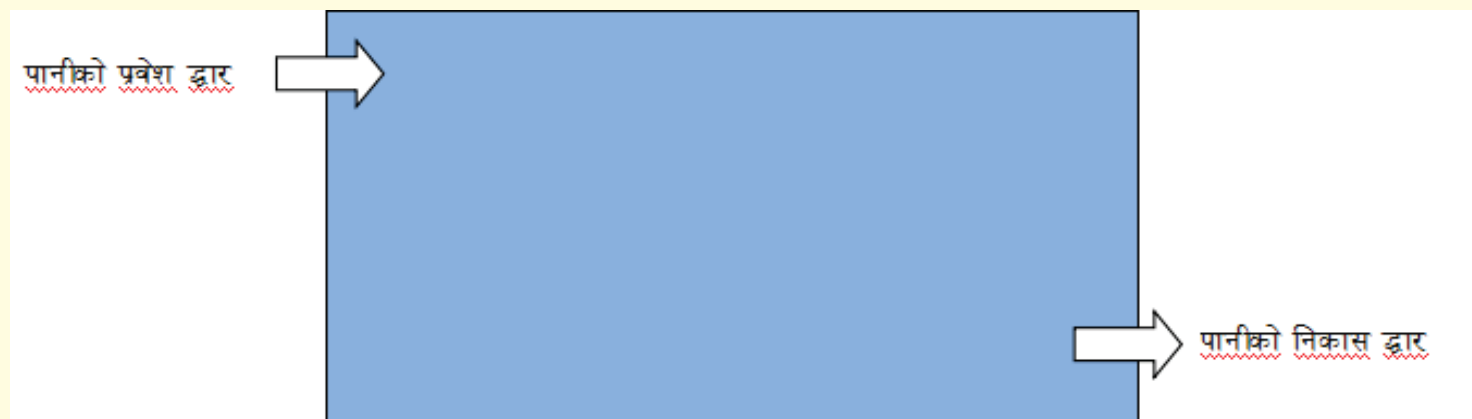
४ पोखरीको पिँध

- पोखरी पिँध पानीको निकास तर्फ १-२% सम्म ढल्क्याउनु पर्छ ताकि पानी सजिलै निकास गर्न सकियोस।
- पोखरीको पिँध कसिलो बनाई पानीको चुहावटलाई रोक्नु पर्छ। आवश्यक परे पोखरीको पिँधमा चिम्ट्याइलोमाटो राखि पानीको चुहावट नियन्त्रण गर्न सकिन्छ।
- प्राकृतिक अहारा उत्पादनका लागि पिँधको माटो उर्वर हुनुपर्दछ।
- तसर्थ पोखरि खन्दा जमिनको माथिल्लो सतहकोउर्वर

माटो एक ठाउमा थुपारि पोखरि खनि सकेपछि पोखरिको पिँधमा एक नासले छरि पिँधलाई कसिलो बनाउनु पर्दछ।

पानीको प्रवेश तथा निकास द्वार

- पानीको प्रवेश तथा निकासद्वार एक अर्काको विपरित तथा छड्के पर्ने गरि राख्नु पर्दछ तथा यसमा वलियो जालिको प्रयोग गर्नु पर्दछ।



चित्र २ पोखरीमा पानीको प्रवेश तथा निकास द्वार राख्ने तरिका



माछा पोखरी

पशु आहारा व्यवस्थापन

डा. सुमन खनाल
पशु विकास अधिकृत
एकिकृत कृषि तथा पशुपंछी विकास कार्यालय
बर्दिया



पोषक तत्वहरू, तिनका स्रोत तथा लक्षणहरू

कुनै पनि पशुपालनबाट फाइदा लिन सस्तो आहारा एउटा मुख्य आवश्यकता हुन्छ। वाचन, हुर्कन, हिडडुल गर्न, मासु, उन र दुध उत्पादन गर्न तथा प्रजननको लागि आहारा अति नै आवश्यक पर्छ। पशुपालनमा बढी भन्दा बढी फाइदा लिन ६०-७०% खर्च आहारामा जान्छ। हामीले हाम्रा पशुहरूलाई आहारा त दिएका हुन्छौं तर आवश्यक प्राविधिक ज्ञान नभएर कहिले काहीं चाहिनेभन्दा कम वा बढी पौष्टिकतत्व आहारामा हुन जान्छ जसले गर्दा पशुमा अपच हुने, छेर्ने र ढाडिने आदि रोगको शिकार भएर जान्छन्। पशुलाई प्रयोग गरिने आहारहरू उचित मात्रामा मिलाएर वा आहारामा सन्तुलन बनाई खुवाउन सकेमा स्वस्थ राख्न र राम्रो उत्पादन लिन सकिन्छ। बढि भन्दा बढि उत्पादन गर्न केवल दानामात्र नभई बढि मात्रामा घाँसमा आश्रित आहारा खुवाउनु फाईदाजनक हुन्छ। राम्रो शारिरिक विकास तथा उत्पादन लिनको लागि आहारामा आवश्यक पर्ने पौष्टिक तत्वहरू उचित मात्रामा समावेश हुनु आवश्यक हुन्छ। यसको महत्वपूर्ण तत्वहरू निम्नानुसार छन्।

- कार्बोहाइड्रेट
- प्रोटीन
- चिल्लो पदार्थ/बोसो
- भिटामिन
- खनिज पदार्थ
- पानी

पोषक तत्वको नाम	कमीले देखिने मुख्य लक्षणहरू	मुख्य स्रोतहरू
कार्बोहाइड्रेट	पशु दुब्लाउने, कमजोर हुने, पेटभित्रको बच्चाको तौल कम हुने वा गर्भ नअडिने	अन्नबालीहरू, अकोशे घाँसहरू, ढुटो, चोकर, खुदो, भेली आदि
प्रोटीन	बाच्छावाच्छी, पाडापाडीको जन्मतौल कम हुने, दुब्लाउने, कमजोर हुने	गेडागुडी वा दालबालीहरू, कोशेघाँस बालीहरू पीना, माछा, मासु, आदि
खनिज पदार्थ		
क्याल्सियम	ब्याउने क्रममा पाठेघर तथा अन्य मांशपेशी खुम्चन नसक्ने, रिकेट्स, हड्डी कमजोर भै भाँचिने, जोर्नी ठूलो हुने, ब्याएपछि मिल्क फिभर वा सितांग ज्वरो हुने, ओस्टियोपोरोसिस, ओस्टियोमालासिया आदि	हड्डीको धुलो, चुनढुंगा, दूध, माछा, मासु, कोशे घाँसबाली, पिना आदि
फस्फोरस	पाइका, रिकेट्स, हड्डी कमजोर भै भाँचिने, बनेको भ्रूण टिकाउ नहुने आदि	हड्डीको धुलो, माछामासु, कोशे घाँसबाली, पीना आदि
फलाम	माउ तथा पछि जन्मने बाच्छावाच्छी, पाडापाडीलाई रक्तअल्पता हुने	हरियो सागपात वा घाँस, आइरन साल्ट, खुदो, भेली, रातोमाटो आदि
तामा, म्यान्गानिज र जिंक	छाला खस्रो हुने, फुट्ने, रक्तअल्पता, हड्डी कमजोर हुने तथा भाँचिने, तुहिने आदि	कपासको बीउ, केराउ, माछा, पीना, खुदो, ढुटो, चोकर आदि
सोडियम, क्लोरिन	दिमागले राम्ररी काम नगर्ने, पानीको कमी हुने, कमजोरी	नुन तथा पशुजन्य स्रोतबाट आएका पदार्थहरू
आयोडिन	दिमागले राम्ररी काम नगर्ने, बाच्छावाच्छी पुङ्को भै नबढ्ने, रौं भर्ने, तुहिने, छाला चाउरिने, कमजोरी	आयोनुन, माछाका सिद्रा, जलचर आदि
भिटामिन		
भिटामिन ए	यसलाई प्रजनन हार्मोन पनि भनिन्छ। हिंडला लरखराउने, रतन्धो, तुहिने, कमजोर पाठा पाउने, हड्डी कमजोर भै ब्याउने अप्ठेरो हुन सक्ने, साल अड्किने	कलिलो हरियो घाँस, पहेंलो फलफूल तथा पहेंलो मकै एवं कोशे घाँसहरू, चिल्लो पदार्थ
भिटामिन ड, सेलेनीयम	साल अड्किने, मासुमा सेतो थोप्ला देखिने, पानी जन्मु र सुनिने, भ्रूणको शुरु अवस्थामा नै मृत्यु हुन सक्ने, प्रजनन सम्बन्धी अन्य समस्या	कलिलो हरियो घाँस एवं कोशे घाँसहरू, चिल्लो पदार्थ
भिटामिन डि	रिकेट्स, हड्डी कमजोर भै भाँचिने, जोर्नी ठूलो हुने, भिटामिन 'ए'सँग सहकार्य हुने	सूर्यको किरण, घाममा सुकाएका खानेकुरा तथा चिल्लो पदार्थ
भिटामिन वि कम्प्लेक्स	दानामा अरुचि, तुहिने, रौं भर्ने, रक्तअल्पता, वृद्धिदरमा कमी, फोलेट (फोलिक एसिडको कमीले भ्रूणको नर्भस सिस्टमको विकासमा कमी)	कलिलो हरियो घाँस एवं कोशे घाँसहरू, फलफूल, माछामासु, दूध, पीना आदि
भिटामिन के	रक्तअल्पता, ढिलो रगत जम्ने, छालाभित्र रक्तश्राव देखिने	कलिलो हरियो घाँस एवं कोशे घाँसहरू, फलफूल, माछामासु, दूध, भटमास, पिना आदि
चिल्लो पदार्थ	हिंडला लरखराउने, कमजोर पाठा पाउने, हड्डी कमजोर भै ब्याउने अप्ठेरो हुन सक्ने, साल अड्किने आदि। भिटामिन ए, डी, ई, के को उपयोग गर्न चिल्लो पदार्थ आवश्यक हुन्छ।	दुध, फुल, माछा, मासु, बोसो, घ्यू, तोरिाको पिना, तिल, सूर्यमुखिको फुल, भटमासको पिना, गेडागुडी, हरियो घाँसपात आदि
पानी	पौष्टिक तत्वहरूको शोषणदेखि शरिरका सबै अङ्गहरूमा सञ्चार हुन तथा वेकार वस्तु शरीरबाट निष्काशन गर्न, रक्तसञ्चार गर्न, सबै प्रकारका उत्पादन गर्न आदिमा पानीको मुख्य भुमिका रहन्छ। पानीको कमीले यि कुरामा असर पर्दछ।	प्राकृतिक स्रोतबाट प्राप्त पिउने पानी, मेटावोलिक पानी

पशुहरूलाई आवश्यक पर्ने सुख्खा पदार्थको बारे जानकारी

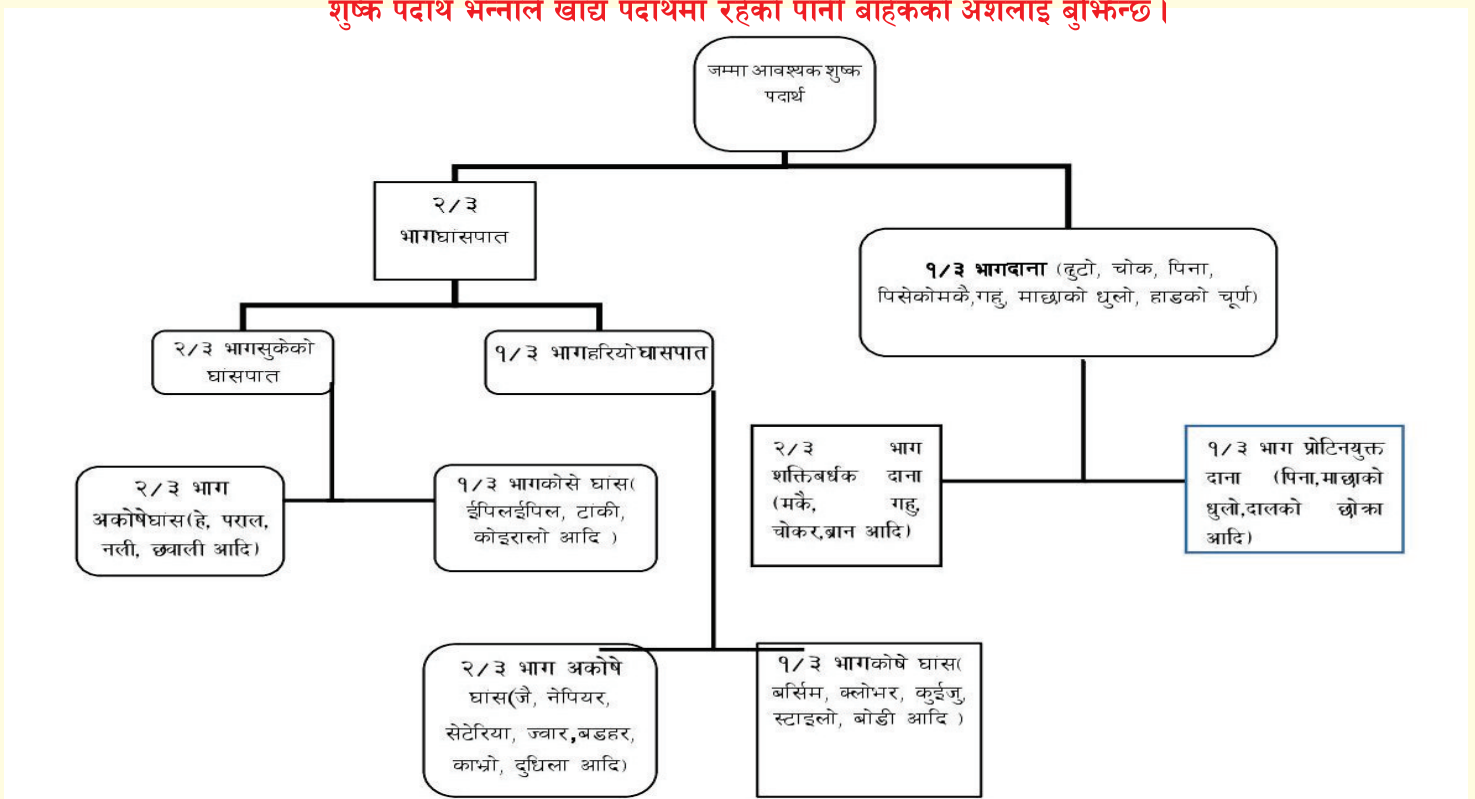
पशुहरूलाई सुख्खा पदार्थका आधारमा प्रति दिन आहारा उपलब्ध गराउँदा तपसिल अनुसारको जिवित शारीरिक तौलको आधारमा उपलब्ध गराउनुपर्दछ ।

- स्थानिय गाईहरूको लागि शारीरिक तौलको २%,
- क्रस तथा उन्नत गाईहरूको लागि शारीरिक तौलको २.५-३.०%,
- भैसिहरूको लागि शारीरिक तौलको २.५-३.०%,
- भेडाहरूको लागि शारीरिक तौलको ३.५-४.०%,
- बाख्राहरूको लागि शारीरिक तौलको ३.५-५.०%

विभिन्न खाद्य पदार्थहरूमा हुने पानीको मात्रा

क्र.स	खाद्य पदार्थ	पानीको मात्रा	शुष्क पदार्थको मात्रा
१.	मकै, टियोसेन्टी जस्ता मोटा डाँठवाला हरियो घाँस	७०%	३०%
२.	मसिनो डाँठवाला हरियो घाँस	८०%	२०%
३.	हे	१५%	८५%
४.	साईलेज	६५%	३५%
५.	पराल, नली, छवाली आदि	१०%	९०%
६.	सन्तुलित दाना जस्तै मकै, भटमास, गहुँको चोकर, भुसा आदि	१०%	९०%

शुष्क पदार्थ भन्नाले खाद्य पदार्थमा रहेको पानी बाहेकको अंशलाई बुझिन्छ ।



पशुपालनको लागि वर्षभरि घास उत्पादन

हरि प्रसाद शर्मा
प्राबिधिक अधिकृत
चरन तथा घाँसेबाली अनुसन्धान ईकाई
कृषि अनुसन्धान निर्देशनालय
लुम्बिनी प्रदेश, खजुरा बाँके



नेपालमा ब्यबसायिक पशुपालनको बिकाश संगै घाँसबालीको आबस्यकता तथा क्षेत्रफलमा पनि विस्तार भैरहेको छ । पशुलाई प्रसस्त मात्रामा पोषिलो घाँस खुवाएर पालन गर्दा उत्पादकत्व बृद्धि गर्न तथा उत्पादन लागत घटाउन सकिन्छ । हरियोघाँस खान पाउने पशुहरु स्वस्थ र निरोगी हुनुकोसाथै राम्रो उत्पादन दिन्छन । त्यसैले वर्षभरि घाँस उत्पादन तालिका मार्फत किसान दाजुभाइ दिदीबहिनी तथा अन्य सरोकारवाला लाई निम्नानुसार जानकारी दिईएकोछ ।

तराई तथा मध्ये पहाडको लागि वर्षभरि घाँस उत्पादन तालिका

तराई तथा मध्ये पहाडको लागि वर्षभरि घाँस उत्पादन तालिका

१. हिउँदे तथा डाले घाँसहरु

घाँसहरु	सिफारिस क्षेत्रहरु	जातहरु	बीउको मात्रा वा बोटको संख्या /हेँ.	मलको मात्रा/हेँ.	छर्ने तरिका	बीउ/बिर्ना लगाउने समय	घाँस उत्पादन अवधि	घाँस उत्पादन (टन/हेँ)
जे	तराई/मध्ये पहाड	नेत्र, कामधेनु, अमृतधारा, नन्दिनी आदि	८०-१०० के. जी.	८०:६०:४०	गहुँ छर्न जस्तै गरि तयारी गर्ने	कार्तिक देखि मंसिर	पुस देखि चैत्र सम्म	५० देखि ९०
बर्सीम	तराई/मध्ये पहाड	ग्रीन गोल्ड, मस्कावी	२५-३० के. जी.	२०:६०:४०	माटो बुरबुराउँदो बनाई समथर बनाउने	श्रावण देखि असोज सम्म	पुस देखि चैत्र सम्म	६० देखि ७०
भेच	तराई/मध्ये पहाड	कमन भेच	३५-४० के. जी.	२०:६०:४०	माटो बुरबुराउँदो बनाई समथर बनाउने	आश्विन	पुस देखि चैत्र सम्म	३० देखि ५०
मखन घाँस	तराई/मध्ये पहाड	मखन	४-५ के. जी.	८०:६०:४०	माटो बुरबुराउँदो बनाई समथर बनाउने	आश्विन देखि मंसिर	पुस देखि चैत्र सम्म	५० देखि ६०
केराउ	तराई/मध्ये पहाड	सिक्किमे	३५-४० के. जी.	२०:६०:४०	माटो बुरबुराउँदो बनाई समथर बनाउने	भाद्र देखि कार्तिक	पुस देखि चैत्र सम्म	१५ देखि २०
डाले घाँसहरु	तराई/मध्ये पहाड	इपिल इपिल, किम्बु, टाँकी, बडहर, मिन्दुला, वकाइनो आदि	४००-६०० बोट	१००:८०:६०	खाडल खनि रोप्रे	असार देखि श्रावण	पुस देखि वैशाख सम्म	५० देखि २००



२. बसें घाँसहर

मकै	तराई/मध्ये पहाड	मनकामना, देउती, अरुण	३०-३५ के.जी.	८०:६०:४०	लाईनमा वा हलोको पछाडी	फाल्गुन देखि जेष्ठ सम्म	बैशाख देखि असोज सम्म	६० देखि ८०
जुनेलो	तराई/मध्ये पहाड	एम.पी. चरी स्थानीय, स्वीस सरगम	२५-३० के.जी.	८०:६०:४०	लाईनमा वा हलोको पछाडी	फाल्गुन देखि जेष्ठ सम्म	बैशाख देखि असोज सम्म	५० देखि ८०
टियोसेन्टी	तराई/मध्ये पहाड	सिसा, मकैचरी १	३५-४० के.जी.	८०:६०:४०	लाईनमा वा हलोको पछाडी	फाल्गुन देखि जेष्ठ सम्म	बैशाख देखि असोज सम्म	४० देखि ५०
सुडान	तराई/मध्ये पहाड	पिपर, स्वीट सुडान	१०-१५ के.जी.	८०:६०:४०	लाईनमा वा हलोको पछाडी	फाल्गुन देखि जेष्ठ सम्म	बैशाख देखि असोज सम्म	८० देखि ९०
बजरा	तराई/मध्ये पहाड	जाईन्ट बजरा, क्यानेडीयन हाईब्रिड	१०-१२ के.जी.	८०:६०:४०	लाईनमा वा हलोको पछाडी	फाल्गुन देखि जेष्ठ सम्म	बैशाख देखि असोज सम्म	५० देखि ६०
बोडी	तराई/मध्ये पहाड	कार्तिक, आकाश, प्रकाश, सुर्य	४०-५० के.जी.	२०:६०:४०	लाईनमा वा हलोको पछाडी	फाल्गुन देखि जेष्ठ सम्म	बैशाख देखि असोज सम्म	३० देखि ४०
भटमास	तराई/मध्ये पहाड	हाडी, कव	३०-३५ के.जी.	२०:६०:४०	लाईनमा वा हलोको पछाडी	फाल्गुन देखि जेष्ठ सम्म	बैशाख देखि असोज सम्म	३० देखि ४०
मस्यांग	तराई/मध्ये पहाड	स्थानीय	२०-३० के.जी.	२०:६०:४०	लाईनमा वा हलोको पछाडी	फाल्गुन देखि जेष्ठ सम्म	बैशाख देखि असोज सम्म	३० देखि ४०

३. बहुबसें घाँसहर

नेपिएर	तराई/मध्ये पहाड	मोट, सि.ओ. ३, सि.ओ. ४, थिन, पाक्चोंग, स्मार्ट आदि	१०००० सेट्स	८०:६०:४०	लाईनमा रोप्रे	जेष्ठ देखि असार सम्म	असार देखि कार्तिक सम्म	१०० देखि २००
सेटारिया	तराई/मध्ये पहाड	नन्दी, सुम्बा	५-६ के.जी. बीउ वा १०००० सेट्स	८०:६०:४०	लाईनमा रोप्रे	जेष्ठ देखि असार सम्म	असार देखि कार्तिक सम्म	७० देखि ८०
लुमर्न	तराई/मध्ये पहाड	कोइम्बाटोर, सरादी १०	१२-१५ के.जी.	२५:६०:३०	छर्ने	जेष्ठ देखि असार सम्म	असार देखि कार्तिक सम्म	७० देखि ८०
गिनी	तराई/मध्ये पहाड	हामिल	४-५ के.जी.	८०:६०:४०	छर्ने	जेष्ठ देखि असार सम्म	असार देखि कार्तिक सम्म	१०० देखि १२०
स्टाईलो	तराई/मध्ये पहाड	हमाटा, कुक, निना, पाल्या स्काब्रा आदि	४-६ के.जी.	२०:६०:३०	छर्ने वा लाईनमा रोप्रे	जेष्ठ देखि असार सम्म	असार देखि कार्तिक सम्म	२५ देखि ३०
अमिसो	तराई/मध्ये पहाड	स्थानीय	५-६ के.जी. बीउ वा १०००० गांज	८०:६०:४०	छर्ने वा लाईनमा रोप्रे	जेष्ठ देखि असार सम्म	असार देखि कार्तिक सम्म	५० देखि ६०
मोलासेस	तराई/मध्ये पहाड	ब्रान्को, कोमोम	५-६ के.जी.	८०:६०:४०	छर्ने वा लाईनमा रोप्रे	जेष्ठ देखि असार सम्म	असार देखि कार्तिक सम्म	२० देखि ३०
पस्पलम	तराई/मध्ये पहाड	वीन, कम्बा	५-८ के.जी.	८०:६०:४०	छर्ने वा लाईनमा रोप्रे	जेष्ठ देखि असार सम्म	असार देखि कार्तिक सम्म	१०० देखि १२०
मोलाटो	तराई/मध्ये पहाड	मोलाटो १, मोलाटो २	५-६ के.जी. बीउ वा १०००० गांज	८०:६०:४०	छर्ने वा लाईनमा रोप्रे	जेष्ठ देखि असार सम्म	असार देखि कार्तिक सम्म	१०० देखि १२०
बदामे	तराई/मध्ये पहाड	अमारिलो	२० के.जी. बीउ वा ७००-८०० बिरुवा	२५:६०:३०	छर्ने वा लाईनमा रोप्रे	जेष्ठ देखि असार सम्म	असार देखि कार्तिक सम्म	५० देखि ६०
सिग्रल	तराई/मध्ये पहाड	सेनाल, सि. आई. ओ. टी. ६०६	२-३ के.जी. बीउ वा १०००० गांज	८०:६०:४०	छर्ने वा लाईनमा रोप्रे	जेष्ठ देखि असार सम्म	असार देखि कार्तिक सम्म	५० देखि ७०
डेस्मोडियम	तराई/मध्ये पहाड	ग्रीनलिफ, सिल्भरलिफ	२-३ के.जी. बीउ	२०:६०:३०	छर्ने वा लाईनमा रोप्रे	जेष्ठ देखि असार सम्म	असार देखि कार्तिक सम्म	४० देखि ५०
ग्वाटेमाला	तराई/मध्ये पहाड	ग्वाटेमाला	१०००० सेट्स वा ८००- ३००० गाना	८०:६०:४०	लाईनमा रोप्रे	जेष्ठ देखि असार सम्म	असार देखि कार्तिक सम्म	१२० देखि १५०
दिनानाथ	तराई/मध्ये पहाड	बुन्देल १, बुन्देल २	१०-१२ के.जी.	८०:६०:४०	छर्ने	जेष्ठ देखि असार सम्म	असार देखि कार्तिक सम्म	८० देखि १००
ज्वाइन्ट भेच	तराई/मध्ये पहाड	ली	५-१० के.जी.	२५:६०:४०	छर्ने	जेष्ठ देखि असार सम्म	असार देखि कार्तिक सम्म	४० देखि ५०



प्रकाशक

प्रदेश सरकार
लुम्बिनी प्रदेश

कृषि, खाद्य प्रविधि तथा भूमि व्यवस्था मन्त्रालय
पशुपन्छी तथा मत्स्य विकास निर्देशनालय



पशु सेवा तालिम केन्द्र

नेपालगन्ज, बाँके

फोन: ०८१-५२०३०८

Email: rlstcnpj2014@gmail.com